

### INFORMATION ZUM IfSG (INFEKTIONSSCHUTZGESETZ):

Liebe Eltern, der uns anvertrauten Albertinerinnen und Albertiner,  
wir müssen alle AlbertinerInnen und deren Erziehungsberechtigte jedes Jahr auf eine ungeliebte, aber wichtige Angelegenheit hinweisen:

Die Bestimmungen des IfSG:

Gleich zu Beginn stellen wir klar, dass es diesbezüglich in unserem Haus bisher keine Probleme gegeben hat.

**Bitte denken Sie daran, dass, dass Krankheiten wie:**

**Diphtherie, Cholera, Typhus, Tuberkulose, Durchfall durch EHEC, Keuchhusten, Masern, Mumps, Scharlach, Windpocken, Hirnhautentzündung durch HIB, Meningokokken-Infektion, Krätze, ansteckende Borkenflechte, Hepatitis und bakterielle Ruhr**


**meldepflichtig sind und automatisch vom Besuch des Tagesheimes ausschließen.**

Wir sind sicher, dass Ihr Hausarzt – sollte es Sie oder Ihr Kind einmal treffen – die richtigen Schritte einleiten wird.

**Vergessen Sie bitte nicht auch uns rechtzeitig zu informieren.**

Sie müssen bitte auch bedenken, dass wir Ihr Kind erst wieder ins Tagesheim kommen lassen können, wenn die Ausheilung der o.a. Krankheiten ärztlich bestätigt ist.

Mit freundlichen Grüßen

Diakon   
Klaus Lermer, Dipl.Päd.  
Seminarleiter



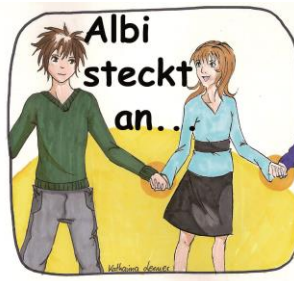
-----  
Abschnitt bitte im Albertinum abgeben. Danke!

Ich habe die Informationen über das Infektionsschutzgesetz und die geforderten Maßnahmen erhalten und zur Kenntnis genommen.

\_\_\_\_\_  
Name, Vorname der Albertinerin/des Albertiners

\_\_\_\_\_  
Ort/Datum

\_\_\_\_\_  
Unterschrift eines Erziehungsberechtigten



## **BELEHRUNGSTEXT IM DETAIL:**

GEMEINSAM VOR INFEKTIONEN SCHÜTZEN  
Belehrung für Eltern und sonstige Sorgeberechtigte  
durch Gemeinschaftseinrichtungen  
gemäß § 34 Abs. 5 Satz 2 Infektionsschutzgesetz

In Gemeinschaftseinrichtungen wie Kindergärten, Schulen, Ferienlagern oder eben auch unserem Albertinum befinden sich viele Menschen auf engem Raum. Daher können sich hier Infektionskrankheiten besonders leicht ausbreiten.

Aus diesem Grund enthält das Infektionsschutzgesetz eine Reihe von Regelungen, die dem Schutz aller Kinder und auch des Personals in Gemeinschaftseinrichtungen vor ansteckenden Krankheiten dienen. Über diese wollen wir Sie mit diesem Merkblatt informieren.

### **1. Gesetzliche Besuchsverbote**

Das Infektionsschutzgesetz schreibt vor, dass ein Kind nicht in den Kindergarten, die Schule oder eine andere Gemeinschaftseinrichtung gehen darf, wenn es an bestimmten Infektionskrankheiten erkrankt ist oder ein entsprechender Krankheitsverdacht besteht. Diese Krankheiten sind in der Tabelle 1 auf der folgenden Seite aufgeführt.

Bei einigen Infektionen ist es möglich, dass Ihr Kind die Krankheitserreger nach durch-gemachter Erkrankung (oder seltener: ohne krank gewesen zu sein) ausscheidet. Auch in diesem Fall können sich Spielkameraden, Mitschüler/-innen oder das Personal anstecken. Nach dem Infektionsschutzgesetz ist deshalb vorgesehen, dass die „Ausscheider“ bestimmter Bakterien nur mit Zustimmung des Gesundheitsamtes und unter Beachtung der festgelegten Schutzmaßnahmen wieder in eine Gemeinschaftseinrichtung gehen dürfen (Tabelle 2 auf der folgenden Seite).

Bei manchen besonders schwerwiegenden Infektionskrankheiten muss Ihr Kind bereits dann zu Hause bleiben, wenn eine andere Person bei Ihnen im Haushalt erkrankt ist oder der Verdacht auf eine dieser Infektionskrankheiten besteht (Tabelle 3 auf der folgenden Seite).

Natürlich müssen Sie die genannten Erkrankungen nicht selbst erkennen können. Aber Sie sollten bei einer ernsthaften Erkrankung Ihres Kindes ärztlichen Rat in Anspruch nehmen (z.B. bei hohem Fieber, auffälliger Müdigkeit, wiederholtem Erbrechen, Durchfällen und anderen ungewöhnlichen oder besorgniserregenden Symptomen). Ihr/-e Kinderarzt/-ärztin wird Ihnen darüber Auskunft geben, ob Ihr Kind eine Erkrankung hat, die einen Besuch einer Gemeinschaftseinrichtung nach dem Infektionsschutzgesetz verbietet.

Gegen einige der Krankheiten stehen Schutzimpfungen zur Verfügung. Ist Ihr Kind ausreichend geimpft, kann das Gesundheitsamt darauf verzichten, ein Besuchsverbot auszusprechen.

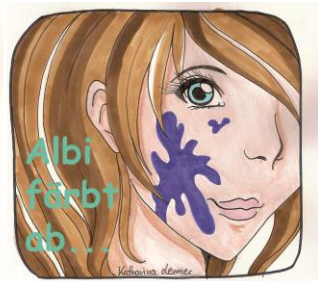
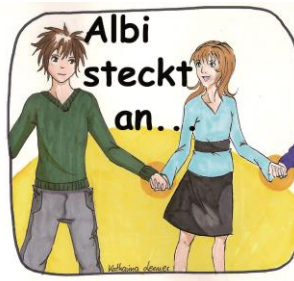
### **2. Mitteilungspflicht**

Falls bei Ihrem Kind aus den zuvor genannten Gründen ein Besuchsverbot besteht, informieren Sie uns bitte unverzüglich darüber und über die vorliegende Krankheit. Dazu sind Sie gesetzlich verpflichtet und tragen dazu bei, dass wir zusammen mit dem Gesundheitsamt die notwendigen Maßnahmen gegen eine Weiterverbreitung ergreifen können.

### **3. Vorbeugung ansteckender Krankheiten**

Gemeinschaftseinrichtungen sind nach dem Infektionsschutzgesetz verpflichtet, über allgemeine Möglichkeiten zur Vorbeugung ansteckender Krankheiten aufzuklären.

Wir empfehlen Ihnen daher unter anderem darauf zu achten, dass Ihr Kind allgemeine Hygieneregeln einhält. Dazu zählt vor allem das regelmäßige Händewaschen vor dem Essen, nach dem Toilettenbesuch oder nach Aktivitäten im Freien.



Ebenso wichtig ist ein vollständiger Impfschutz bei Ihrem Kind. Impfungen stehen teilweise auch für solche Krankheiten zur Verfügung, die durch Krankheitserreger in der Atemluft verursacht werden und somit durch allgemeine Hygiene nicht verhindert werden können (z.B. Masern, Mumps und Windpocken). Weitere Informationen zu Impfungen finden Sie unter: [www.impfen-info.de](http://www.impfen-info.de). Sollten Sie noch Fragen haben, wenden Sie sich bitte an Ihre/n Haus- oder Kinderarzt/-ärztin oder an Ihr Gesundheitsamt. Auch wir helfen Ihnen gerne weiter.

**Tabelle 1: Besuchsverbot von Gemeinschaftseinrichtungen und Mitteilungspflicht der Sorgeberechtigten bei Verdacht auf oder Erkrankung an folgenden Krankheiten**

<ul style="list-style-type: none"> <li>• ansteckende Borkenflechte (Impetigo contagiosa)</li> <li>• ansteckungsfähige Lungentuberkulose</li> <li>• bakterieller Ruhr (Shigellose)</li> <li>• Cholera</li> <li>• Darmentzündung (Enteritis), die durch EHEC verursacht wird</li> <li>• Diphtherie</li> <li>• durch Hepatitisviren A oder E verursachte Gelbsucht/Leberentzündung (Hepatitis A oder E)</li> <li>• Hirnhautentzündung durch Hib-Bakterien</li> <li>• infektiöser, das heißt von Viren oder Bakterien verursachter, Durchfall und /oder Erbrechen (gilt nur für Kindern unter 6 Jahren)</li> <li>• Keuchhusten (Pertussis)</li> </ul>	<ul style="list-style-type: none"> <li>• Kinderlähmung (Poliomyelitis)</li> <li>• Kopflausbefall (wenn die korrekte Behandlung noch nicht begonnen wurde)</li> <li>• Krätze (Skabies)</li> <li>• Masern</li> <li>• Meningokokken-Infektionen</li> <li>• Mumps</li> <li>• Pest</li> <li>• Scharlach oder andere Infektionen mit dem Bakterium <i>Streptococcus pyogenes</i></li> <li>• Typhus oder Paratyphus</li> <li>• Windpocken (Varizellen)</li> <li>• virusbedingtes hämorrhagisches Fieber (z.B. Ebola)</li> </ul>
---------------------------------------------------------------------------------------------------------------------------------------------------------------------------------------------------------------------------------------------------------------------------------------------------------------------------------------------------------------------------------------------------------------------------------------------------------------------------------------------------------------------------------------------------------------------------------------------------------------------------------------------------	--------------------------------------------------------------------------------------------------------------------------------------------------------------------------------------------------------------------------------------------------------------------------------------------------------------------------------------------------------------------------------------------------------------------------------------------------------------------------------------------------------------------------

**Tabelle 2: Besuch von Gemeinschaftseinrichtungen nur mit Zustimmung des Gesundheitsamtes und Mitteilungspflicht der Sorgeberechtigten bei Ausscheidung folgender Krankheitserreger**

<ul style="list-style-type: none"> <li>• Cholera-Bakterien</li> <li>• Diphtherie-Bakterien</li> <li>• EHEC-Bakterien</li> </ul>	<ul style="list-style-type: none"> <li>• Typhus- oder Paratyphus-Bakterien</li> <li>• Shigellenruhr-Bakterien</li> </ul>
---------------------------------------------------------------------------------------------------------------------------------	--------------------------------------------------------------------------------------------------------------------------

**Tabelle 3: Besuchsverbot und Mitteilungspflicht der Sorgeberechtigten bei Verdacht auf oder Erkrankung an folgenden Krankheiten bei einer anderen Person in der Wohngemeinschaft**

<ul style="list-style-type: none"> <li>• ansteckungsfähige Lungentuberkulose</li> <li>• bakterielle Ruhr (Shigellose)</li> <li>• Cholera</li> <li>• Darmentzündung (Enteritis), die durch EHEC verursacht wird</li> <li>• Diphtherie</li> <li>• durch Hepatitisviren A oder E verursachte Gelbsucht/Leberentzündung (Hepatitis A oder E)</li> </ul>	<ul style="list-style-type: none"> <li>• Hirnhautentzündung durch Hib-Bakterien</li> <li>• Kinderlähmung (Poliomyelitis)</li> <li>• Masern</li> <li>• Meningokokken-Infektionen</li> <li>• Mumps</li> <li>• Pest</li> <li>• Typhus oder Paratyphus</li> <li>• virusbedingtes hämorrhagisches Fieber (z.B. Ebola)</li> </ul>
-----------------------------------------------------------------------------------------------------------------------------------------------------------------------------------------------------------------------------------------------------------------------------------------------------------------------------------------------------	-----------------------------------------------------------------------------------------------------------------------------------------------------------------------------------------------------------------------------------------------------------------------------------------------------------------------------